

BeLux grens 2022

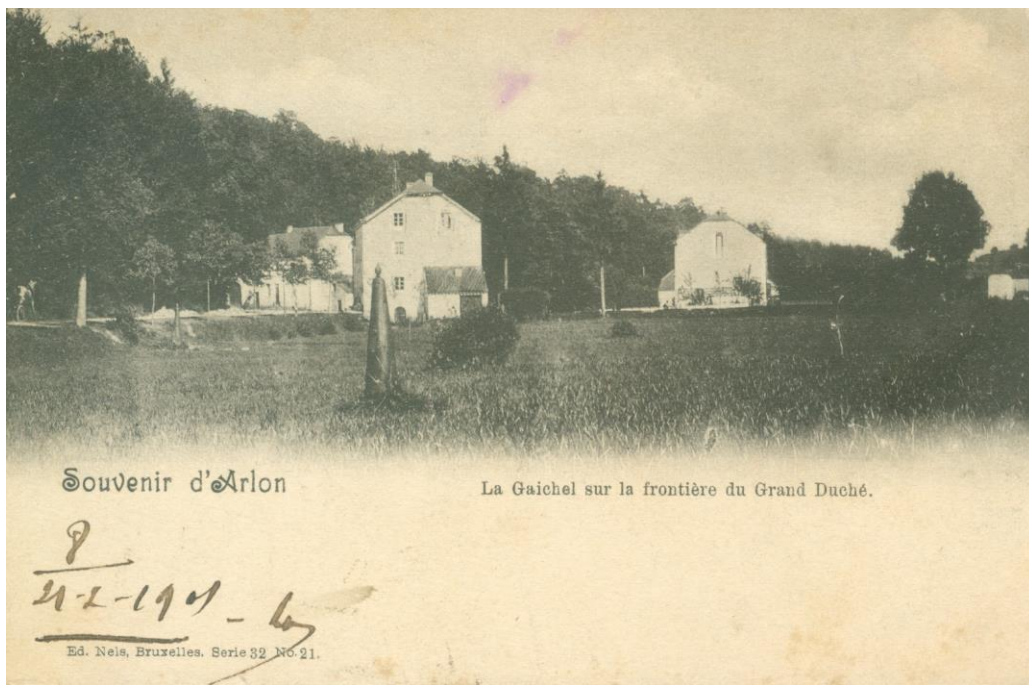
Grenspaal 100 t/m 114



Marc van der Steen
27 mei 2022



100



GP 100 op een kaart uit 1901;
links is ook GP 101 te zien.

PV: geen stenen tussen
100-101.





Environs d'Arlon
Maison frontière de la Gaichel (5. D)



Arlon La frontière luxembourgeoise.

Kaarten
ca 1920



ARLON

Gäichel

Revalorisation de la borne frontière
LB 101 à la Gäichel



HABSCHT



A l'initiative de Jos Goergen et de la commune de Hobscheid, cette borne frontière No 101, petit patrimoine commun de la Belgique et du Grand-Duché de Luxembourg, a été restaurée et remise en valeur en 2010.

Cette borne, qui depuis son érection en 1843, marque la frontière entre les deux Luxembourg séparés en 1839.

Selon la convention de Maëstricht, conclue le 7 août 1843, la frontière fut définie par 287 bornes frontières. Celle-ci fut une suite du Congrès de Vienne de 1815 qui réorganisa la carte de l'Europe entière.

La première borne se trouve au tripoint belgo-franco-luxembourgeois à Rodange, et la dernière, qui porte le No.286 se situe à la « Schmëtt » non loin de Huldange.

Aujourd'hui cette borne frontière LB 101 revêt et symbolise les bonnes relations entre nos pays.

Op d'Initiative vum Jos Goergen an der Habschter Gemeng, ass dës Grenzmaark No.101 déi e klenge Patrimoine vun der Belsch a Lëtzebuerg ass, am Joer 2010 restauréiert ginn.

Dës Grenzmaark mécht säit 1843 d' Grenz vun den zwee Lëtzebuerg di 1839 auseneen gerappt ginn sinn.

287 der Grenzmaarken sinn tëschent den zwee Länner opgestallt ginn no der Conventioun vu Maastricht vum 7 August 1843. Dës war eng Folleg vum Wiener Kongress vun 1815, deen ganz Europa nei organiséiert huet.

Di éischt Maark steet am Dräilännereck Belsch Frankräich Lëtzebuerg zu Rodange, an di lescht No. 286 steet op der Schmëtt no bái Huldang.

Haut leeft d'Maark nees op an ass e Symbol fir eng gutt Noperschaft vun eise Länner.

extrait du procès-verbal de la convention des limites du 7 août 1843; Mémorial No.10 de 1844--
ARTICLE SEIZIÈME.
Limite entre le territoire de Heckbous (Belgique) et celui d'Eischen (Grand-Duché de Luxembourg.)

....S 1. De la borne (N° 100), fixée au point de contact de trois prés, de Robinet, Jean-Pierre, sur Eischen, d'Oswald, Jean, sur Clairefontaine, et de Muller, Jean, et consors, sur Heckbous, la limite se dirigeant vers l'Est, et se confondant avec l'ancienne délimitation entre Eischen et Heckbous, contournant le dernier pré cité, jusqu'à la chaussée d'Arlon à Mersch, qu'elle joint près d'une source venant du bois dit Elterknoepgen, sur Heckbous, et sur le pré de Goubin, Pierre, sur Eischen. Il y sera planté une borne (N° 101).....





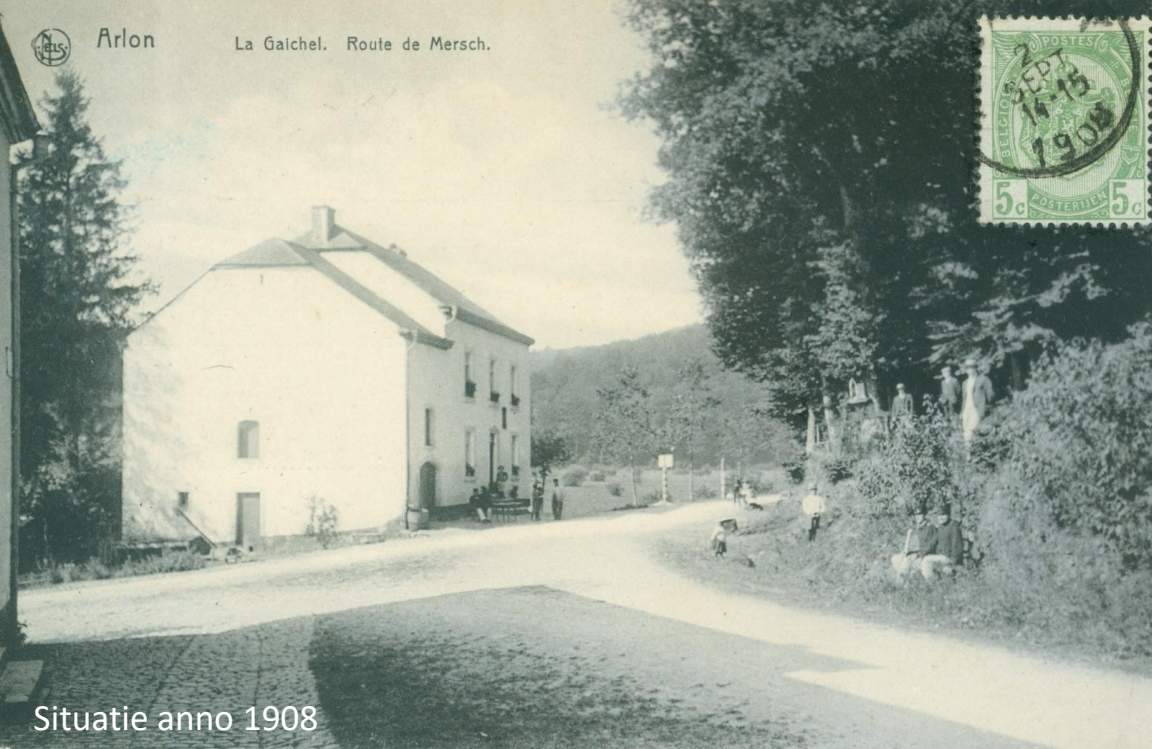
Luxemburgse douanebeambten ca 1920 bij GP 101; in het veld staat GP 100.

GP 101 staat bij het voormalige douanehuisje. Nu volop werkzaamheden aan de weg kant en afvoer.

PV: geen stenen tussen 101-102.

101







GP 102 staat net buiten Gäichel langs de drukke N8.

PV: geen stenen tussen 102-103.

102



GP 103 staat aan een pad dat afbuigt van de N8.

PV: meerdere onbewerkte stenen en 16 andere markeringen tussen 103-104, waarvan niets op kaart.

103



104



GP 104 staat een paar km verderop in het bos.
Makkelijk te benaderen via 106 en 105; staat iets lager
naast het bospad.

De paal is fors gehavend.

PV: geen stenen tussen 104-105.



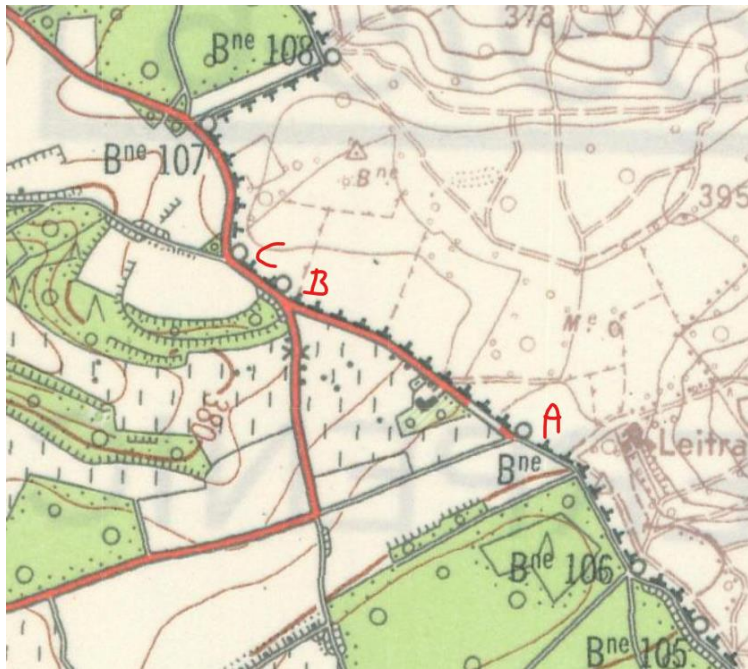
GP 105 staat niet ver verderop aan het pad in het bos.

PV: geen stenen tussen 105-106.

105



GP 106 staat een paar honderd meter verderop aan de onverharde weg.

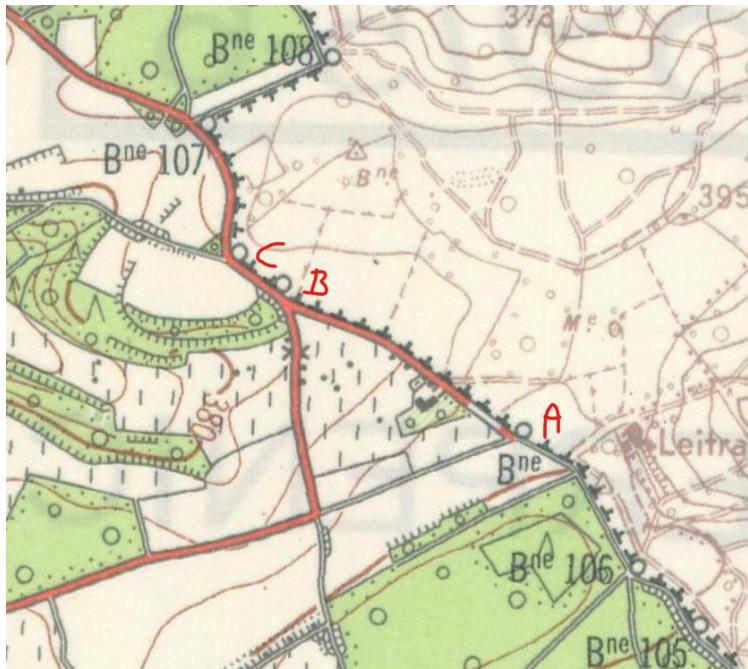


106a

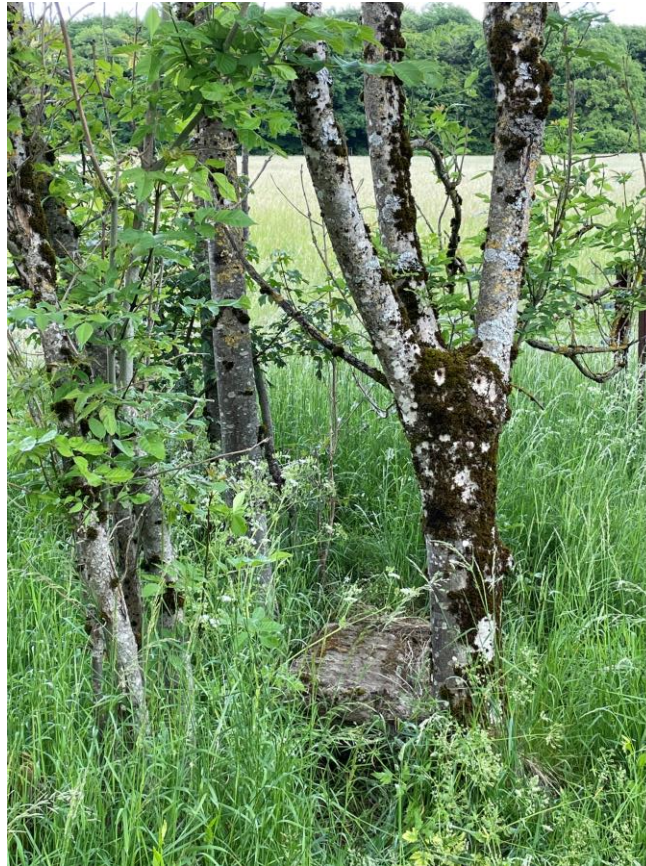
PV: 3 stenen tussen 106-107

106a staat aan de weg
Foto libo: richting 106
Foto lion: richting 106b





106b

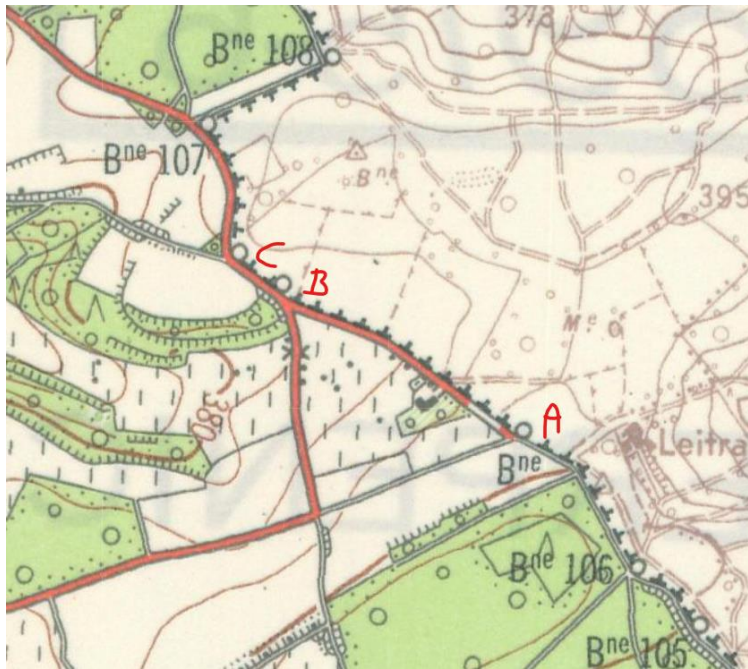


PV: 3 stenen tussen 106-107



106b stond aan de weg. Ligt nu omver.
De jalonpaal geeft de positie aan.
Richting 106c.





PV: 3 stenen tussen 106-107



106c
Richting 106b



106c heeft een markering in het midden van de bovenzijde.

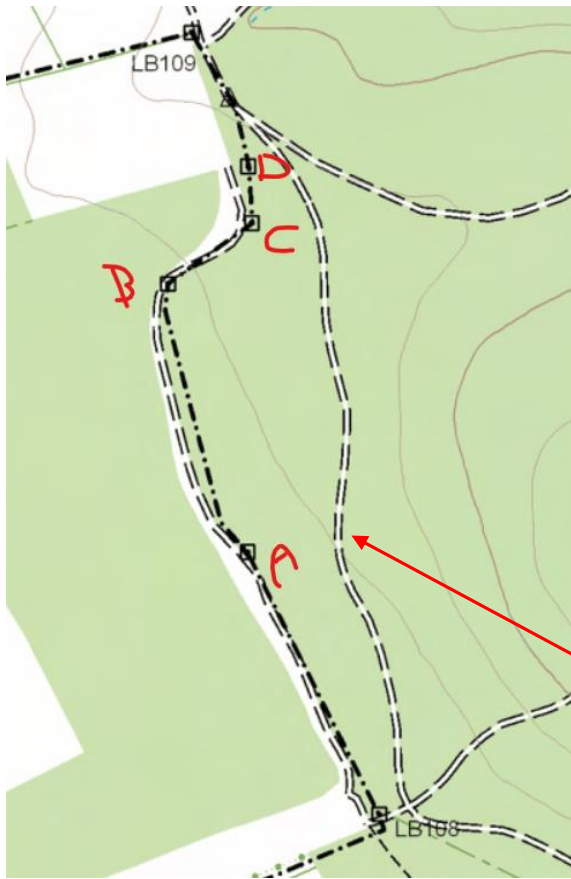




Bij GP 107 verlaat de grens de verharde weg en maakt een hoek van 90 grd naar rechts over een onverharde weg naar het bos.
PV: geen stenen tussen 107-108.



Een paar honderd meter verderop staat op de scheiding van weiland / bos GP 108 waar de grens een hoek van 90 grd naar links maakt. De grenspaal heeft heel wat kogelgaten.



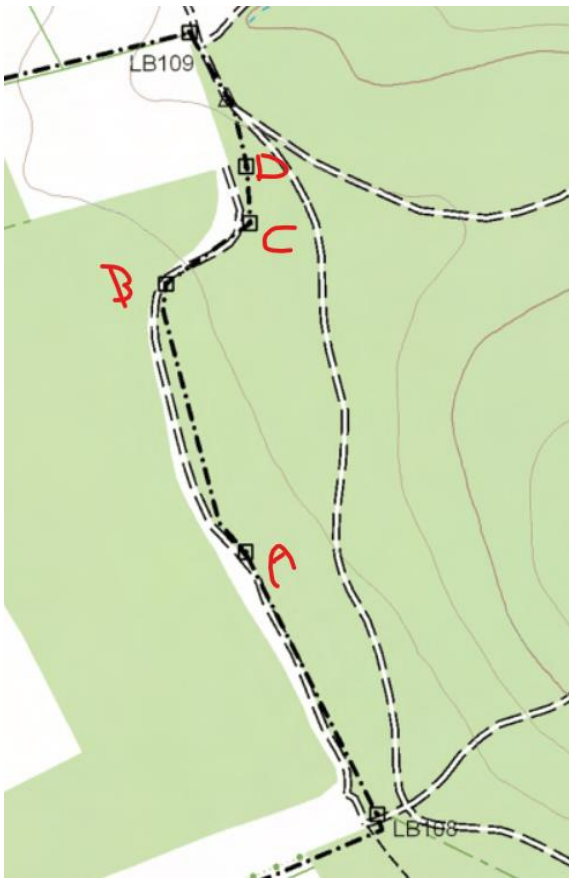
108a



PV: 4 stenen tussen 108-109
die de bochten in de grens markeren.



Bij de positie van de jalonpaal het bos
in en na 40 meter staat de grenssteen.

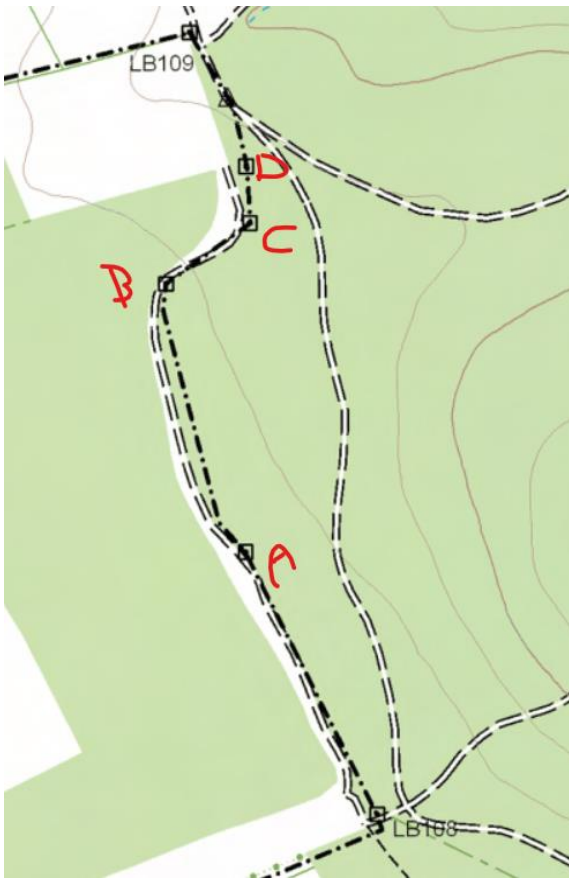


PV: 4 stenen tussen 108-109 die de bochten in de grens markeren.

Terug naar het pad en na een paar honderd meter met gps de grens opgezocht en eenvoudig 108b gevonden.
De ondiepe greppel volgen en na ca 100 meter 108c.



108c

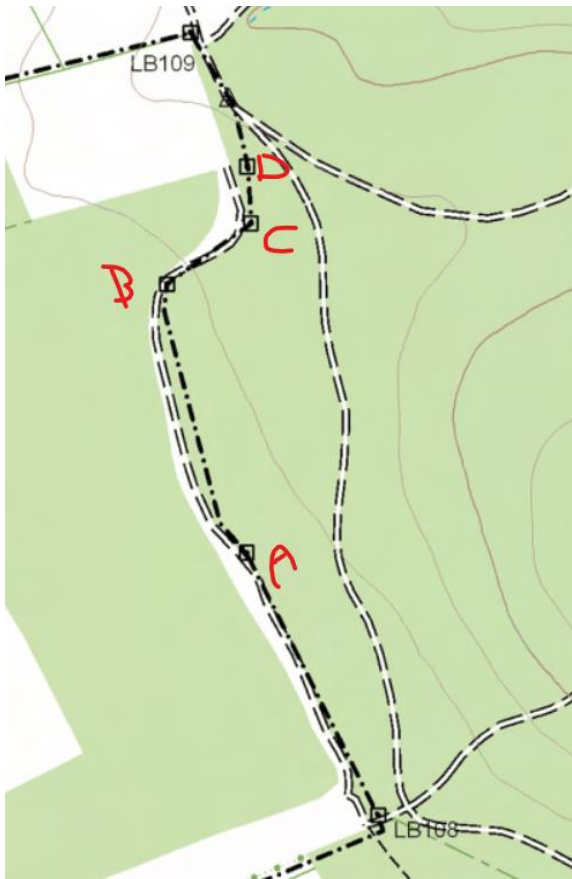


PV: 4 stenen tussen 108-109 die de bochten in de grens markeren.

De foto is met het pad in de rug en zicht naar de ondiepe greppel waar na ca 100 meter 108b ligt.



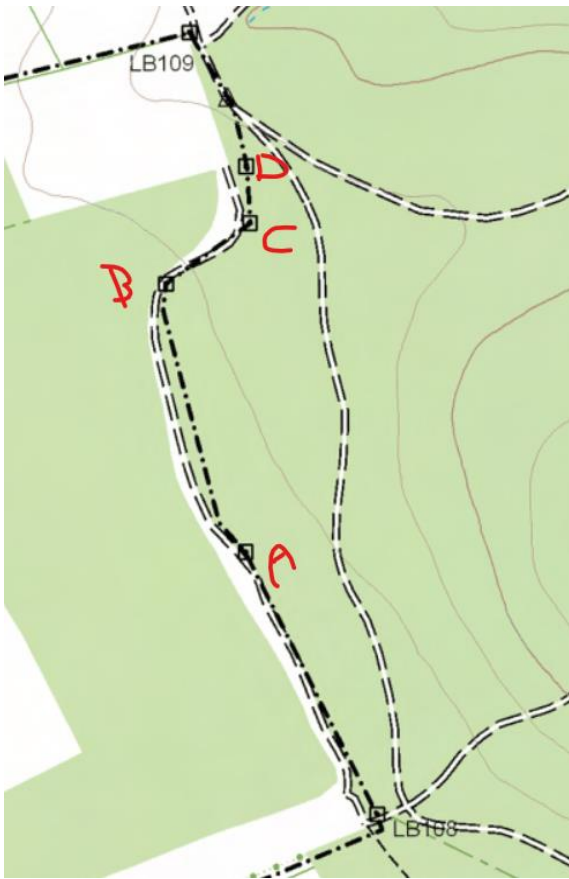
108c



PV: 4 stenen tussen 108-109
die de bochten in de grens markeren.

Bij 108c staat een kleine stenen
markering: aan de ene zijde de letters
AB; aan de andere zijde een symbool,
wapen oid.





PV: 4 stenen tussen 108-109 die de bochten in de grens markeren.

Vlakbij 108c staat 108d; enkele tientallen meters verderop.

108d





Bij GP 109 maakt de grens een 90 grd hoek naar links (op de foto naar rechts). GP 109 staat op nog geen 100 meter van 108d.
PV: 1 onbewerkte steen tussen 109-110; staat niet op kaart.

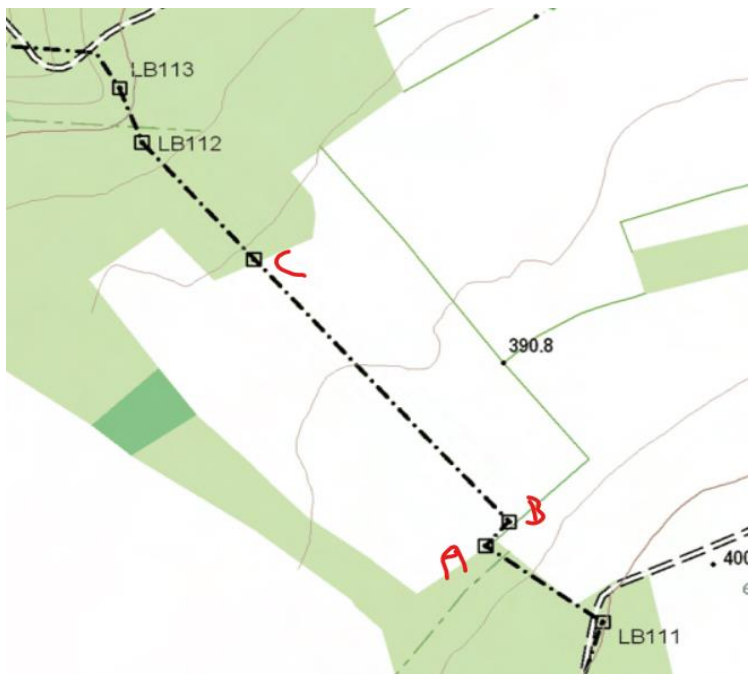


Bij GP 110 maakt de grens een 90 grd hoek naar rechts.
Er ligt een kleine markeringssteen van ca 15x15 cm bij GP 110.
Midden in het steentje zit een koperen nagel.
PV: 6 onbewerkte stenen tussen 110-111; staan niet op kaart.

110



Bij GP 111 maakt de grens een hoek van ca 110 grd naar links.



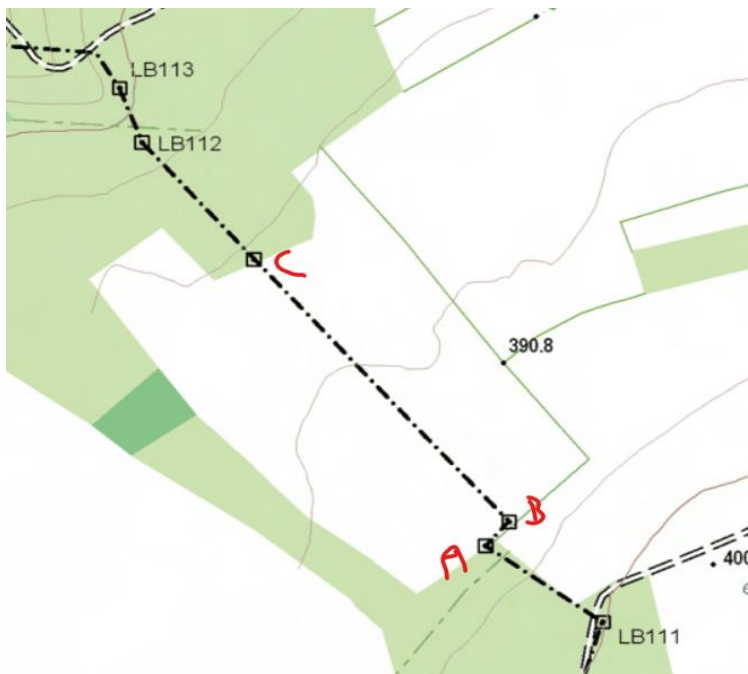
PV: 3 stenen tussen 111-112, waarvan 2 op hoekpunten van de grens (a en b) en 1 op de rand van het bos (c).



Wel eerst even snoeien.



111a



PV: 3 stenen tussen 111-112, waarvan 2 op hoekpunten van de grens (a en b) en 1 op de rand van het bos (c).

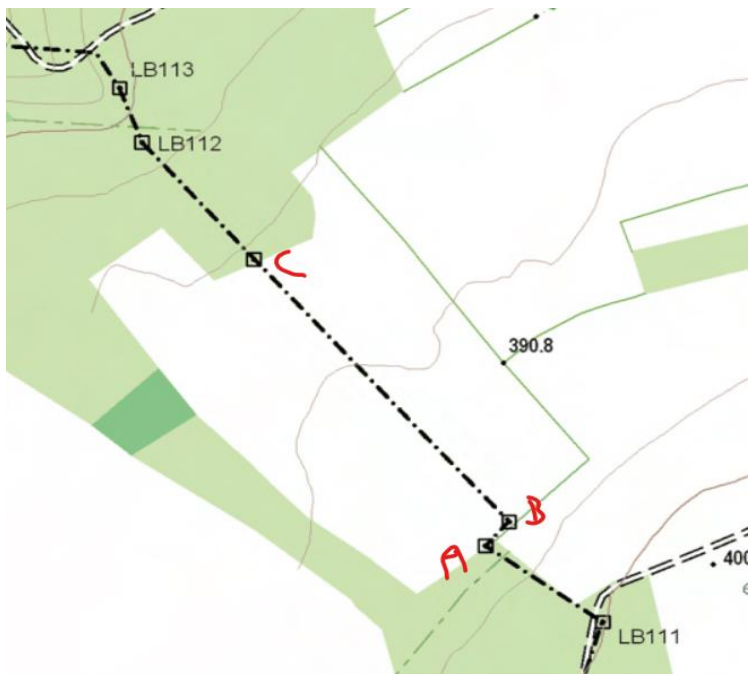


Het verloop van de grens bij de hoekpunten die worden gemarkeerd door 111a en 111b.

De stok markeert de ligging.
De steen mist een behoorlijk stuk.



111b



PV: 3 stenen tussen 111-112, waarvan 2 op hoekpunten van de grens (a en b) en 1 op de rand van het bos (c).



De steen ligt op de overgang van bos naar weiland. De steen is in 2-en.

111c



Links: richting GP 113

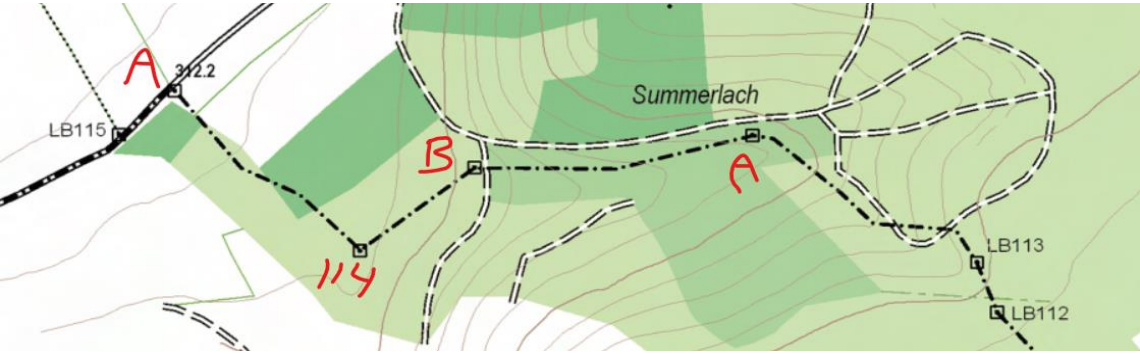
Rechts: richting GS 111c

PV: de grens wijkt af van de oude grens tussen Guirsch en Beckerich, aangegeven door onbewerkte stenen; geen stenen aangegeven op de kaart; afstand tussen GP 112 en GP 113 bedraagt slechts 35 m.

112



De afstand tussen GP 112 en GP 113 bedraagt slechts 35 m.



PV: 2 stenen tussen 113-114.

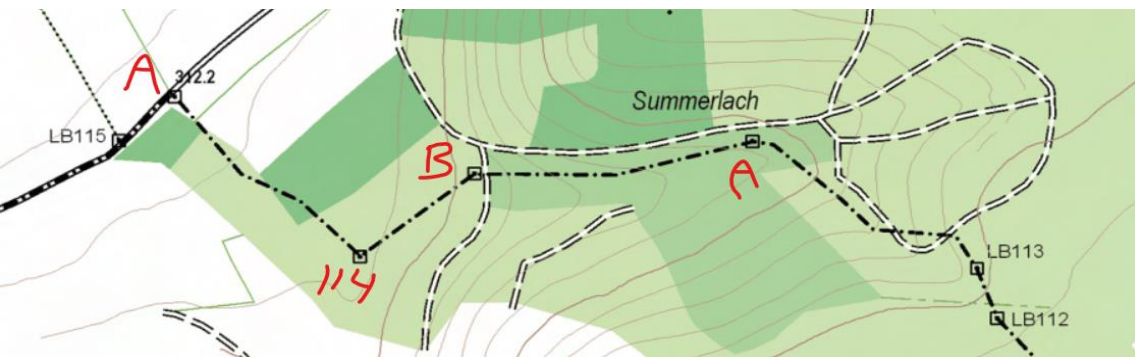
113a



113a staat ca 8 tot 10 meter van het pad.



113b



PV: 2 stenen tussen 113-114.



113b staat aan het pad.



GP 114 staat in de bedding op een punt waar een aantal beekjes samenkomen, die op moment van bezoeken droog staan.



PV: 1 steen tussen 114-115.
114a staat aan de weg vlak bij 115.



114a



Bij 114a maakt de grens een hoek van 90 grd naar links.
15 april 2022